

루이지 맨션 다크 문

1 안전을 위한 주의사항

시작하기 전에

2 어떤 게임?

3 게임 시작 방법

4 저장과 삭제

스토리 모드

5 스토리 모드 진행 방법

6 스토리 모드 화면 설명

7 기본 액션

8 유령쌩쌩 사용하기

9 유령 잡기

10 아이템

멀티 플레이

11 멀티 플레이의 진행 방법

12 멀티 플레이 화면 설명

13 로컬 플레이

14 다운로드 플레이

15 인터넷 플레이

갤러리

16 갤러리에서 할 수 있는 일


고객 지원

17 상담 및 문의

인사 말씀

『루이지 맨션 다크 문』을 구입해 주셔서 감사합니다. 사용하기 전에 본 「사용설명서」를 잘 읽고 올바른 방법으로 사용해 주십시오.

안전을 위한 주의사항

본 소프트웨어를 사용하기 전에 HOME 메뉴의 를 선택하여 「안전을 위한 주의사항」의 내용을 확인해 주십시오. 여기에는 고객님의 건강과 안전을 위한 중요한 내용이 기재되어 있습니다.

또한 본체의 사용설명서도 함께 읽어 주십시오.

게임 카드에 관한 주의사항

게임 카드를 이용할 경우에는 다음 사항에 주의해 주십시오.

경고

- 게임 카드를 어린이의 손이 닿는 장소에 방치하지 마십시오. 실수로 삼킬 가능성이 있습니다.

사용상의 부탁

- 직사광선에 노출된 장소, 고온 다습한 장소, 먼지나 연기가 많은 장소에서 사용 및 보관하지 마십시오.
- 플레이 중에 게임 카드를 꺾거나 뽑지 마십시오.
- 비틀거나 강한 충격을 주는 등 함부로 다루지 마십시오.
- 의류 등과 함께 실수로 세탁하거나, 액체를 흘리거나, 물에 빠뜨리거나, 젖은 손 및 땀이 난 손으로 만지지 마십시오.
- 단자부를 손가락 및 금속으로 건드리거

나, 입김을 불어 넣거나, 이물질을 넣지 마십시오.

- 분해하거나 개조하지 마십시오.
- 시너, 벤진 등의 휘발유, 알코올 등으로 닦지 마십시오. 더러워졌을 때는 마른 천으로 가볍게 닦아 주십시오.
- 게임 카드, 카드 케이스에는 플라스틱, 금속 부품이 포함되어 있습니다. 폐기할 경우에는 거주지의 분리수거 규정에 따라 폐기해 주십시오.

통신 기능 이용에 관한 주의사항

본 소프트웨어는 인터넷 통신 및 로컬 통신 등으로 협력 플레이를 즐길 수 있습니다. 이용에 관하여 다음 사항에 주의해 주십시오.

- 통신 기능을 이용하면 자신이 입력한 정보(유저 네임 등)가 불특정 다수에게 공개될 수 있습니다.
개인을 식별할 수 있는 중요한 정보 및 타인에게 불쾌감을 줄 수 있는 단어를 사용하지 마십시오.
- 다음에 해당하는 행위 또는 해당될 우려가 있는 행위를 하지 마십시오.
 - 본인 또는 타인의 실명이나 주소 등 개인 정보를 전송하는 행위
 - 타인의 명예 및 신용을 훼손하는 행위, 타인을 모욕하거나 불쾌감을 주는 행위
 - 타인의 이미지를 무단으로 공표하는 등 타인의 프라이버시권, 초상권, 퍼블리시티권을 침해하는 행위
 - 타인의 저작물을 권리자의 허락 없이 무단으로 이용하는 등 타인의 저작권을 비롯한 지적재산권 및 기타 일체의 권리를 침해하는 행위
 - 범죄행위 또는 이를 조장하는 행위
 - 공공질서, 미풍양속을 해치는 행위

- 기타 당사가 부적절하다고 판단하는 행위
- 통신 기능 이용으로 인해 발생하는 어떠한 손해에 대해서도 당사는 일절 책임을 지지 않습니다.

본 소프트웨어는 Nintendo Network 대응 소프트웨어입니다.

이 소프트웨어에서는 인터넷에 접속하여 협력 플레이를 즐길 수 있습니다. 자세한 내용은 (→15)를 읽어 주십시오.

Nintendo Network에 대하여



Nintendo Network는 인터넷을 통해 다양한 놀이 및 콘텐츠 등을 즐길 수 있는, 닌텐도의 네트워크 서비스를 가리키는 총칭입니다. 전 세계 사람들과 함께 게임을 즐기거나, 유료 소프트웨어 및 콘텐츠를 다운로드하거나, 영상 및 메시지 등을 수신하는 등 다양한 네트워크 서비스를 즐길 수 있습니다.

인터넷에 관한 주의사항

- 친구 코드는 서로 잘 알고 있는 사람들끼리 안심하고 플레이할 수 있도록 하기 위한 시스템입니다. 인터넷 게시판 등에서 낯선 사람과 친구 코드를 교환하면 개조된 데이터를 수신하게 되거나 불쾌감을 느낄 수 있는 단어를 접하게 될 우려가 있습니다. 낯선 사람에게는 자신의 친구 코드를 알려 주지 않도록 주의해 주십시오.
- 게임 데이터를 개조함으로써 다른 유저

에게 피해를 주는 부정 행위는 절대로 하지 마십시오. 이러한 행위가 확인되었을 경우, 해당 서비스에 대한 접속 중지 등의 대처가 이루어질 수 있습니다.

- 게임 서버는 장애 발생에 따른 서버 점검 등으로 인해 예고 없이 일시적으로 정지될 수 있습니다. 또한 향후 각 대응 소프트웨어의 서비스를 종료할 수도 있습니다. 자세한 내용은 한국닌텐도 홈페이지를 확인해 주십시오.
 - 인터넷에 접속 또는 접속하지 못해 발생하는 어떠한 손해에 대해서도 당사는 일절 책임을 지지 않습니다. 이 점 양해 부탁드립니다.
 - 본체의 「청소년 보호 기능」을 이용하면 다른 유저와의 인터넷 통신을 제한할 수 있습니다.
- ※ 「청소년 보호 기능」의 설정 방법에 관한 내용은 본체 사용설명서를 읽어 주십시오.

경 고

닌텐도 게임이나 소프트웨어의 복제는 위법이며 국내 및 외국 저작권법에 의해 엄중히 금지되어 있습니다. 위반 시 처벌받게 되니 주의해 주십시오. 이 경고는 사적 사용을 목적으로 하는 저작권법상 권리를 막기 위한 것이 아닙니다. 또한 이 사용설명서도 국내 및 외국의 저작권법에 의해 보호됩니다.

본 제품은 한국 국내에서만 판매가 가능합니다. 또한 상업을 목적으로 한 사용과 무단 복제 및 대여는 금지되어 있습니다.

Trademarks are property of their
respective owners.

Nintendo 3DS is a trademark of
Nintendo.

Korean Registered Design: 370991.

CTR-P-AGGK-KOR-00



『루이지 맨션 다크 문』은 유령이 사는 다양한 맨션을 루이지가 탐색해 나가는 액션 어드벤처 게임입니다.

아라따박사의 발명품인 유령싹싹을 사용해서 유령을 빨아들이거나 장치의 비밀을 풀어 나갑니다.

친구 또는 멀리 떨어진 장소의 플레이어와 협력해서 플레이하는 모드도 있습니다.

파일 선택



처음부터 플레이할 때는 「처음부터」가 표시된 파일을, 이어서 플레이할 때는 데이터가 저장된 파일을 선택합니다.

모드 선택



○로 선택하고 ▲를 눌러 결정합니다. ○를 누르면 이전 화면으로 돌아갑니다.



스토리 모드 【→5~10】

다크 문 조각을 되찾기 위해 맨션을 탐색합니다. 혼자서 플레이합니다.

멀티 플레이 【→11~15】

최대 4명이 협력하여 타워를 올라갑니다.

갤러리 【→16】

붙잡은 유령 등을 볼 수 있습니다.

저장



본 게임은 자동으로 저장되는 시스템입니다. 저장되는 타이밍은 게임 모드에 따라 다릅니다.

스토리 모드

미션을 클리어했을 때 저장됩니다.

멀티 플레이

타워를 클리어하거나 게임 오버가 되는 등, 플레이가 종료된 후에 저장됩니다.

- 함부로 전원을 켜고 끄거나, 데이터 저장 중에 게임 카드 및 SD 카드를 꽂고 뽑거나, 조작 실수, 단자부 오염 등으로 인해 데이터가 소실될 경우에는 복구할 수 없습니다. 양해 부탁드립니다.
- 저장 데이터를 개조하는 장치를 사용하면 게임을 정상적으로 진행할 수 없게 되거나 저장 데이터의 손상 및 소실의 원인이 되므로 절대로 사용하지 마십시오. 만일 이러한 장치를 사용하여 저장 데이터를 개조한 경우에는, 개조 전의 상태로 복구할 수 없으므로 주의해 주십시오.

파일 삭제



파일별로 삭제하기

파일을 선택하고 「파일 삭제」로 삭제합니다.

모든 파일을 삭제하기

HOME 메뉴에서 소프트웨어를 기동할 때 **Ⓐ + Ⓑ + ✕ + Ⓨ**를 동시에 길게 누르면 모든 파일을 삭제할 수 있습니다.

※파일의 내용을 충분히 확인한 후 파일을 삭제해 주십시오. 삭제한 파일은 복구할 수 없습니다.

유령을 붙잡거나 장치의 비밀을 풀며 맨션을 탐색해서 목적을 달성해 나갑니다.




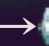
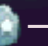
미션



맨션의 탐색은 몇 개의 미션으로 나뉘어져 있습니다. 목적【→6】을 달성해서 미션을 클리어하면 다음 미션이 추가됩니다.



랭크

클리어하면 랭크가 매겨지며,  →  →  의 순서로 높은 랭크입니다. 획득한 돈【→6】과 받은 데미지, 클리어까지 걸린 시간 등에 따라서 달라집니다.

게임 오버



유령의 공격 등으로 인해 루이지의 체력【→6】이 0이 되면 게임 오버가 됩니다. 「다시 한 번 도전!」을 선택하면 같은 미션을 처음부터 다시 플레이할 수 있으며, 「연구 기지로 돌아가기」를 선택하면 미션을 다시 선택하게 됩니다.



1 획득한 돈

2 루이지의 체력

3 열쇠

4 찾는 물건

미션을 클리어하기 위해 필요한 아이템 및 그 개수가 표시됩니다.

5 맵

슬라이드하면 움직입니다.

! : 목적지

● : 루이지의 위치와 방향

■ : 열 수 있는 문

■ : 열쇠가 있어야 열 수 있는 문

■ : 그냥 열 수는 없는 문

6 층

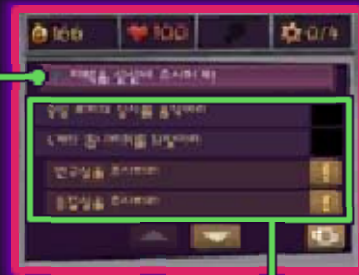
터치하면, 터치한 층의 맵 표시로 전환됩니다. 루이지가 있는 층에는 🧑가, 목적지가 있는 층에는 !가 표시됩니다.

7 중

슬라이더를 「+」로 올리면 맵이 확대되고 「-」로 내리면 축소됩니다.

8 해야 할 일

터치하면 플레이하고 있는 미션과 목적이 표시됩니다. 미션명을 터치하면 자세한 설명이 표시됩니다. **!**가 표시되어 있을 경우에 그 마크를 터치하면 맵상에서 목적지를 확인할 수 있습니다. 달성한 목적에는 체크 마크가 표시됩니다.



미션명

목적

PAUSE 메뉴

START 를 누르면 게임을 일시 중지하고 PAUSE 메뉴를 열 수 있습니다. 미션을 다시 시작하거나 연구 기지로 돌아가거나 조작 설명을 확인할 수 있습니다.



이동



달리기



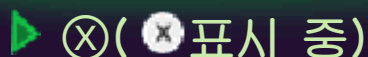
위를 보기



아래를 보기



조사하기



문을 열거나 창문 안을 들여다보는 등, 장면에 따라 다르게 행동합니다.

들여다볼 때의 조작 

들여다볼 때는 닌텐도 3DS 본체를 기울이거나 ◎를 조작해서 시점을 바꿀 수 있습니다.



본 소프트웨어에서는 본체를 움직이며 플레이합니다. 플레이하기 전에 주변에 충분한 공간이 있음을 확인한 후, 본체를 양손으로 단단히 잡고 플레이해 주십시오.

부상, 고장 및 주변 물체 파손의 원인이 되므로 격렬한 움직임이나 조작을 하지 않도록 주의해 주십시오.

유령쌩쌩을 사용해서 탐색합니다. 게임을 진행하다 보면 스트로브와 다크라이트도 사용할 수 있게 됩니다.

빨아들이기



유령 및 아이템을 빨아들이거나 유령쌩쌩의 흡입구에 물체를 붙입니다.



내뿜기

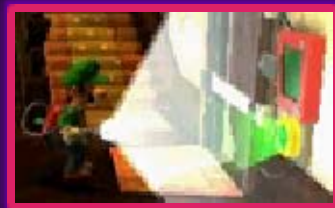


바람을 내뿜거나 유령쌩쌩의 흡입구에 붙어 있는 물체를 튕겨 냅니다.

스트로브 사용하기




유령을 깜빡 놀라게 하거나 크기가 작은 적을 쓰러뜨릴 수 있습니다. 초록색 패널을 향해 비추면 잠긴 문을 해제하거나 기계의 전원을 켤 수 있습니다.

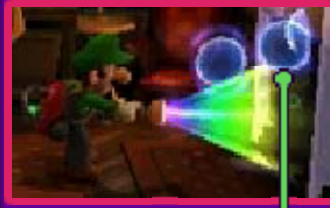


※Ⓐ를 길게 눌러서 파워를 최대치로 모으면 스트로브가 비추는 범위가 넓어집니다.

다크라이트 사용하기

▶ Y 길게 누르기

특수한 액자에 그려진 것이나 투명한 물체를 실체화시킵니다. 사용하면 다크라이트의 배터리 ()가 소비됩니다. 투명한 물체를 실체화시키려면 저주구슬을 모두 빨아들여야 합니다.



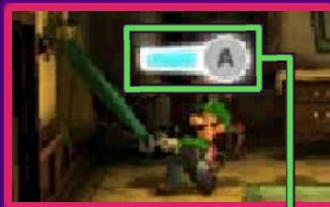
저주구슬

유령쌩쌩, 스트로브, 다크라이트 사용 중에 X 또는 B를 누르거나 본체를 기울이면 위아래로 방향을 바꿀 수 있습니다.

이것저것 빨아들이기



유령쌩쌩은 일부의 커튼이나 카펫 등도 빨아들일 수 있습니다. 당기기 게이지가 표시되면 잡아당기듯이 C를 조작해서 게이지가 쌓인 타이밍에 A를 누릅니다.



당기기 게이지

유령은 아래의 순서로 붙잡습니다.

① 스트로브를 비춘다

스트로브를 비추면 잠시 동안 유령의 움직임이 멈춥니다.



② 빨아들이면서 당긴다

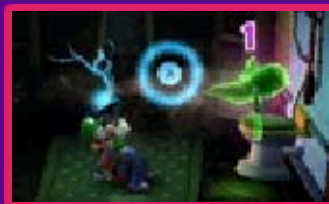
유령씩씩으로 빨아들이면 유령의 체력이 줄어들고, 0이 되면 붙잡을 수 있습니다. 유령을 잡아당기듯 ◎를 잘 조작하면 당기기 게이지()가 쌓입니다.



유령의 체력

강력하게 빨아들이기

당기기 게이지가 어느 정도 쌓인 후 Ⓐ를 누르면 쌓인 정도에 따라 강력하게 빨아들일 수 있습니다.



※유령에게 끌려다니다가 넘어지면 루이지의 체력이 줄어듭니다.

※빨아들이는 도중에 Ⓑ를 누르면 유령의 공격을 피할 수 있습니다.

유령을 붙잡거나 장치의 비밀을 풀면 아이템이 나타나는 경우가 있습니다. 아이템은 루이지의 몸에 달거나 유령씩씩으로 빨아들이면 획득하게 됩니다.

돈



코인은 1G, 지폐는 5G, 금괴는 20G로 계산되어 돈이 늘어납니다.

하트



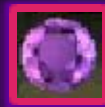
루이지의 체력이 조금 회복됩니다.

열쇠



잠긴 문을 열 수 있습니다.

보석



모두 모으면 좋은 일이 생길지도 모릅니다.

1~4명이 함께 플레이합니다. 유령을 잡거나 층의 끝인 지점을 찾으며 타워의 정상을 향해 나아갑니다.

게임을 시작하기



통신 방법 【→13~15】을 선택합니다. 한 명이 「그룹 만들기」를 선택해서 타워의 타입과 층수, 난이도를 정한 후에 동료들을 모집합니다. 나머지 플레이어는 그룹에 참가해서 플레이합니다.

다음 층으로 가기



타워의 타입별로 목적이 다릅니다. 남은 시간 【→12】 안에 목적을 달성하면 다음 층으로 가게 됩니다.

게임 오버



전원의 체력이 0이 되거나 남은 시간이 00:00이 되면 게임 오버입니다.

체력이 0이 된 플레이어를 도우려면 그 플레이어에게 다가가서 ⊗를 누릅니다. 도움을 받은 플레이어는 체력이 조금 회복되어 게임을 계속할 수 있게 됩니다.

2명 이상이 멀티 플레이를 할 때는 본체를 달아도 슬립 모드로 전환되지 않습니다.

12 멀티 플레이 화면 설명



1 획득한 돈

플레이 도중에 일정 금액의 돈을 모으면 유령쌩쌩이 파워 업됩니다.

2 루이지의 체력

3 아이템

아이템을 획득하면 표시됩니다.

4 목적

5 각 플레이어의 아이콘

각 플레이어의 상태가 표시됩니다.

6 맵

7 남은 시간

8 목적의 달성 상황

9 현재 위치한 층

협력 플레이 (로컬 플레이)



플레이할 인원수만큼의 『루이지 맨션 다크 문』과 본체가 있으면 최대 4명까지 협력 플레이를 즐길 수 있습니다.

● 준비할 물건

닌텐도 3DS 본체: 플레이할 인원수만큼의 대수(최대 4대)

『루이지 맨션 다크 문』: 플레이할 인원수만큼의 개수(최대 4개)

그룹 만들기

- ① 「로컬 플레이」→「그룹 만들기」를 선택합니다.
- ② 타워의 타입과 층수, 난이도를 선택합니다.
- ③ 준비가 끝나면 「OK」를 선택하고 **(A)**를 누릅니다.

그룹에 참가하기

통신 상대를 선택하고 **(A)**를 누릅니다.

협력 플레이 (다운로드 플레이) **)))** **중**



『루이지 맨션 다크 문』 하나의 소프트웨어로 최대 4명까지 본체 간 통신 기능을 이용하여 협력 플레이를 즐길 수 있습니다. 다운로드 플레이는 소프트웨어가 없는 본체에서도 즐길 수 있습니다.

● 준비할 물건

닌텐도 3DS 본체: 플레이할 인원수만큼의 대수(최대 4대)

『루이지 맨션 다크 문』: 1개

소프트웨어가 있는 본체의 조작 순서

- ① 「다운로드 플레이」→「그룹 만들기」를 선택합니다.
- ② 타워의 타입과 층수, 난이도를 선택합니다.
- ③ 준비가 끝나면 「OK」를 선택하고 **Ⓐ**를 누릅니다.

소프트웨어가 없는 본체의 조작 순서

- ① HOME 메뉴에서 「다운로드 플레이」를 선택합니다.
- ② 「닌텐도 3DS 로고」를 터치합니다.
- ③ 『루이지 맨션 다크 문』을 터치합니다.

※본체 업데이트가 필요한 경우가 있습니다. 화면의 지시에 따라 본체를 업데이트해 주십시오.

「통신이 중단되었습니다」라는 메시지가 표시되고 본체 업데이트에 실패한 경우에는 HOME 메뉴의 「본체 설정」에서 본체를 업데이트해 주십시오. 자세한 내용은 본체 사용설명서의 「본체 업데이트」 페이지를 읽어 주십시오.

협력 플레이 (인터넷 통신)



인터넷에 접속하면 멀리 떨어져 있는 사람과 통신을 통해 최대 4명까지 협력 플레이를 즐길 수 있습니다.

※인터넷 설정에 대해서는 본체 사용설명서를 읽어 주십시오.

통신 상대를 선택

「인터넷 플레이」를 선택해서 통신할 상대를 선택합니다.

- 전 세계 유저와
통신 상대를 전 세계 유저 중에 찾습니다.
- 친구와
친구 등록을 한 친구들과 통신합니다.

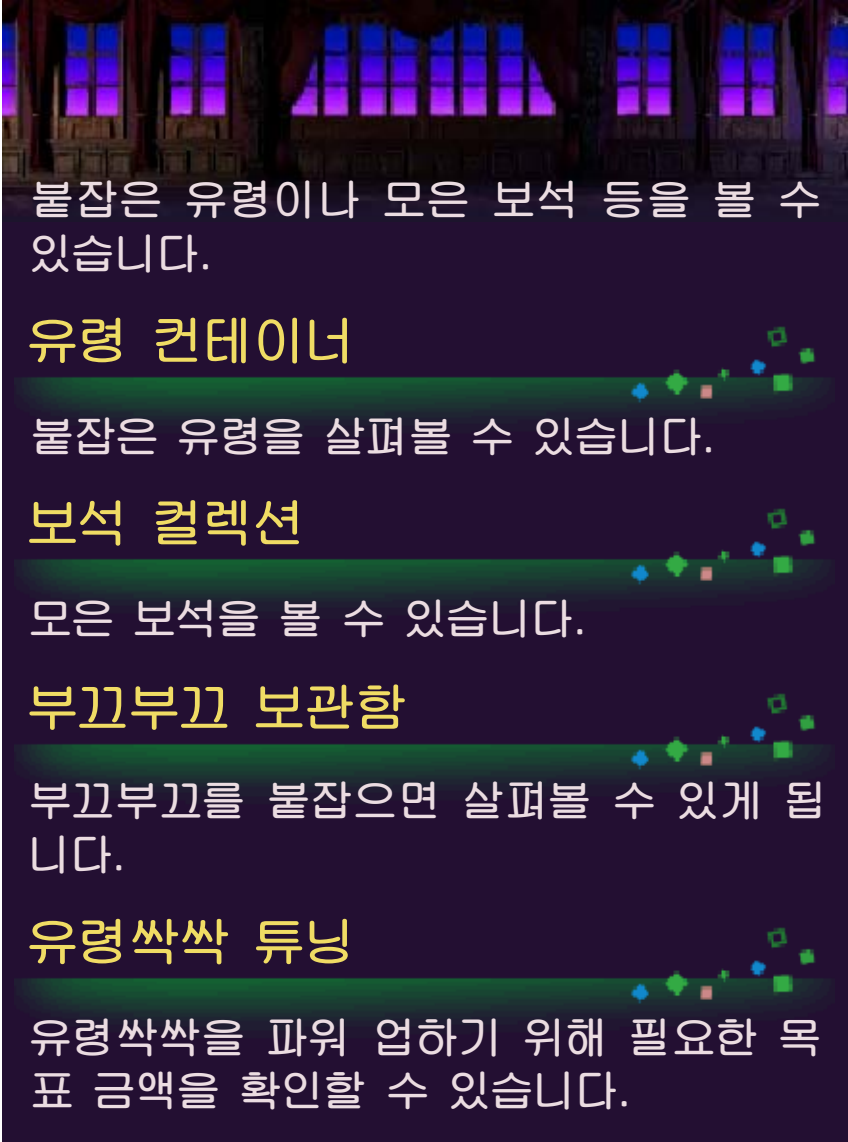
※「친구와」를 플레이하려면 미리 친구 등록을 해 둘 필요가 있습니다. 친구 등록은 HOME 메뉴의 「친구 목록」에서 할 수 있습니다. 자세한 내용은 본체 사용설명서를 읽어 주십시오.

그룹 만들기

- ① 통신 상대를 선택한 후, 「그룹 만들기」를 선택합니다.
- ② 타워의 타입과 층수, 난이도를 선택합니다.
- ③ 준비가 끝나면 「OK」를 선택하고 **(A)**를 누릅니다.

그룹에 참가하기

통신 상대를 선택하고 ⓐ를 누릅니다.



붙잡은 유령이나 모은 보석 등을 볼 수 있습니다.

유령 컨테이너

붙잡은 유령을 살펴볼 수 있습니다.

보석 컬렉션

모은 보석을 볼 수 있습니다.

부끄부끄 보관함

부끄부끄를 붙잡으면 살펴볼 수 있게 됩니다.

유령쌉쌉 튜닝

유령쌉쌉을 파워 업하기 위해 필요한 목표 금액을 확인할 수 있습니다.



이 오피셜 마크는 닌텐도가 이 상품을 검사하고 이것이 기술, 신뢰성, 오락적 가치에 있어서 닌텐도의 엄격한 평가기준을 충족시키고 있다는 것을 보증합니다.

한국닌텐도 고객지원센터
【상품·판매·사용에 관한 상담 및 문의】

문의전화: 1670-9900

한국닌텐도 홈페이지 내 「고객지원」 클릭

※게임의 공략 정보 등에 관한 문의는 받지 않습니다.

한국닌텐도 A/S 센터
【수리에 관한 문의·보내실 곳】

문의전화: 1670-9900

420-734 경기도 부천시 원미구 평천로 655
 테크노파크 4단지 402동 503호

●문의전화는 월~금 오전 9시~오후 6시
 (토/일/공휴일/회사 정기휴일 및 특별휴일 제외)

※전화번호는 잘 확인하시고 틀리지 않도록 주의해 주십시오.

한국닌텐도주식회사

100-192 서울시 중구 을지로 100
 파인애비뉴 B동 7층